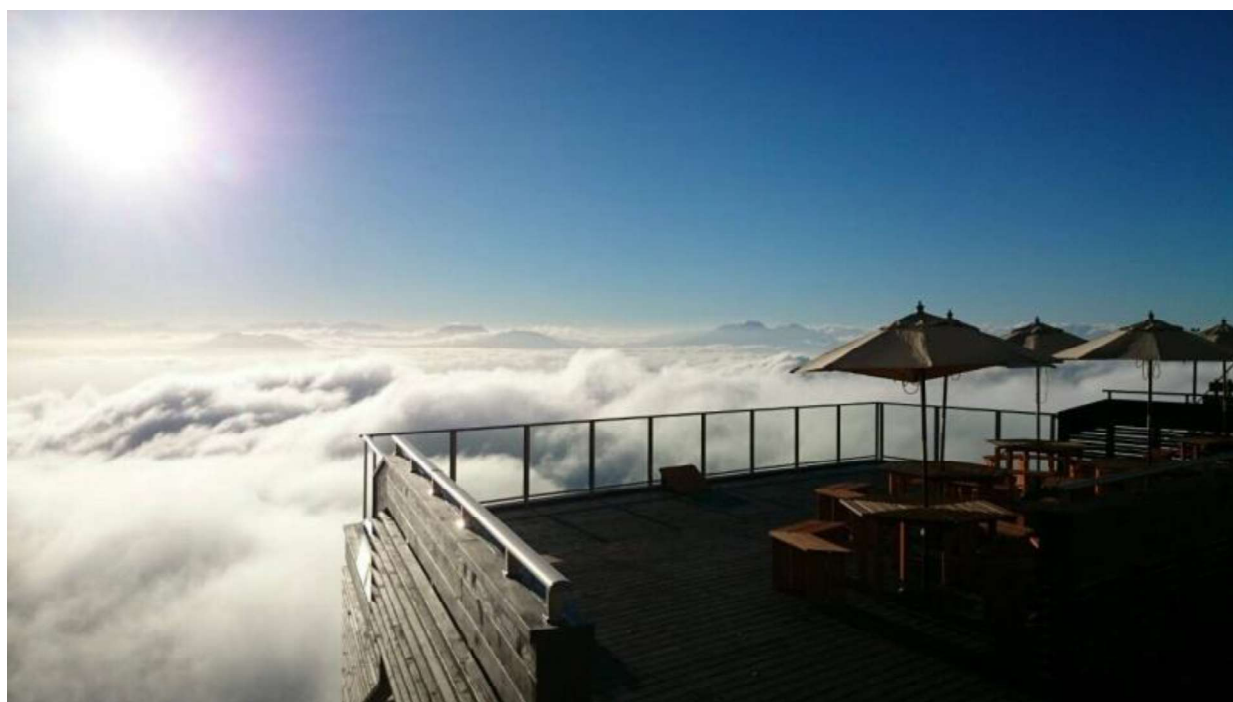


# 消防年報

令和5年（2023年）



山ノ内町（北志賀高原雲海）

岳南広域消防本部



## はじめに

この年報は、令和5年4月1日現在の岳南広域消防組合の現況及び、令和4年の消防業務の概要について収録し、消防行政を一般に紹介することを目的として編さんいたしました。

この年報により岳南広域消防組合の実態を御理解いただくとともに、防火意識向上の一助となれば幸いです。

令和5年7月

岳南広域消防組合





# 目 次

## 総 務

一目統計 ..... 1

### 概 要

1 組合構成市町 ..... 2

(1) 管轄区域 ..... 2

(2) 構成市町の概況 ..... 3

2 沿 革 ..... 4

岳南広域消防組合の沿革 ..... 4

3 消防組合・消防本部機構図 ..... 8

4 分掌事務 ..... 9

(1) 本部 ..... 9

(2) 署 ..... 11

5 消防予算 ..... 12

6 相互応援協定 ..... 12

7 消防庁舎 ..... 13

### 職 員

1 職員配置状況 ..... 14

2 階級別勤続年数表 ..... 14

3 階級別年齢表 ..... 14

4 研修実施状況 ..... 15

5 各種資格取得状況 ..... 15

## 予 防

### 火災統計

1 火災発生状況 ..... 16

2 過去5年間に於ける月別火災発生件数 .. 17

3 火災発生件数及び損害見積額 ..... 18

4 過去5年間の原因別火災発生件数 ..... 19

5 過去5年間の死者・負傷者数 ..... 19

### 防火対象物

1 用途別防火対象物数 ..... 20

2 用途別立入検査実施件数 ..... 21

3 用途別消防同意件数 ..... 22

4 防火管理者選任状況 ..... 23

5 防火管理者資格取得状況 ..... 24

6 定期点検報告実施状況 ..... 24

### 危険物

1 規制対象施設（完成検査済証交付施設）.. 25

2 数量別規制対象施設 ..... 25

3 主な危険物事故概要 ..... 25

### その他

1 各種届出事務処理状況 ..... 26

## 警 防

### 救 急

1 月別救急出場状況	27
2 救急出場状況	28
3 年齢区分別搬送人員状況	29
4 傷病程度別搬送人員状況	30
5 応急手当普及講習の実施状況	31
6 救急救命士状況	31

### 救 助

1 救助出場状況	32
2 月別出場件数	32

### 車 両

1 車両配備状況	33
----------	----

### 通 信

1 消防緊急通信指令施設	34
2 無線通信施設	34
3 入電状況	35

### 気 象

1 気温・天候・降水量	36
2 湿度・風速	38

### その他

1 消防隊の出場状況	39
2 消防水利状況	39

## 消 防 団

1 組織・団員数	40
2 年齢別構成	41
3 勤続年数状況	41
4 出場状況	42
5 報酬	42
6 装備・施設	42
7 歴代消防団長	43

## 参 考

### 外郭団体等

1 岳南危険物・防火管理協会	44
----------------	----





総務



# 岳南広域消防本部

# 一目統計





令和5年4月1日現在

概要	<b>面積</b> 	<b>人口</b> 	<b>世帯</b> 	<b>気象</b> 
	中野市 112.18 ㎡ 山ノ内町 265.90 ㎡ 計 378.08 ㎡	中野市 41,048 人 山ノ内町 10,778 人 計 51,826 人	中野市 15,954 世帯 山ノ内町 4,420 世帯 計 20,374 世帯	平均温度 12.2 ℃ 平均湿度 78.1 % 年間晴日 181 日

構成	<b>消防予算</b> 	<b>組織</b> 	<b>消防職員数</b> 	<b>消防団員数</b> 
	11億4,170万円 (常備消防費 (R4))	本部：1 署：2 分遣所：2	条例定数 133 人 実員数 112 人	中野市 977 人 山ノ内町 400 人 計 1,377 人

装備	<b>消防車両数</b> 			<b>消防水利</b> 
	ポンプ車 6台 化学車 1台 その他 5台	救助工作車 2台 高規格救急車 7台	後方支援車 1台 指揮・広報車 6台	消火栓 1,825 基 防火水槽 551 基

令和3年

件数	<b>火災</b> 	<b>救助</b> 	<b>救急</b> 	<b>119通報</b> 
	25 件	出場件数 17 件 救助人員 8 人	出場件数 2,780 件 搬送人員 2,614 人	4,395 件

予防	<b>防火対象物数</b> 	<b>危険物施設</b> <b>危</b>	<b>消防同意数</b> 	<b>立入検査実施件数</b> 
	3,184 件 (延べ面積 150 ㎡以上)	貯蔵所 437 件 取扱所 118 件	33 件 (延べ面積 150 ㎡以上)	174 件

# 概要

## 1 組合構成市町

(1) 管轄区域



◇面積・人口

令和5年4月1日現在

	面積 (km <sup>2</sup> )	人 口 (人)			世帯数	職員 1 人当たり	
		合計	男	女		人口	世帯数
中野市	112.18	41,048	19,992	21,056	15,954	462.7 (人)	181.9
山ノ内町	265.90	10,778	5,238	5,540	4,420		
合 計	378.08	51,826	25,230	26,596	20,374		

## (2) 構成市町の概況

岳南広域消防組合は長野県の北東部に位置し、「中野市」及び「山ノ内町」の1市1町で組織しています。

「中野市」の中央には、千曲川が流れ、北西に連なる斑尾・妙高・黒姫・戸隠・飯綱からなる北信五岳の美しい山々を一望でき、千曲川・夜間瀬川などが形成した河岸段丘や扇状地が広がっています。

農業が盛んで、リンゴやブドウの栽培では全国でも有数の品質と生産量を誇り、キノコ（えのき茸生産量：全国 1 位）や果樹、野菜、花き（シャクヤク生産量：全国 1 位）の施設栽培の先進地としても知られています。

3月下旬には中野ひな市と5月下旬から6月中旬まで、一本木公園においてバラ祭りが開催され、全国から多くの観光客が訪れます。

また、童謡「シャボン玉」など数多くの名曲を残した作曲家中山晋平と、近代国文学に大きな功績を残した唱歌「故郷」で知られる高野辰之のふるさとでもあります。

「山ノ内町」は、上信越高原国立公園の中心にあり、北は下高井郡木島平村および下水内郡栄村に、南は上高井郡高山村に、東は群馬県と県境をなし、山林原野が93%を占め、四季折々の素晴らしい自然に恵まれています。

温泉地で知られる湯田中渋温泉郷は湯量豊富な九つの温泉街が連なり、開湯は1,300年前と言われています。「スノーモンキー」の愛称で海外でも有名な地獄谷野猿公苑では一年中温泉につかる猿を見ることができます。

志賀高原は2,000m級の山々に囲まれ、大小70あまりの湖沼が点在し、1980年にユネスコ（国際連合教育科学文化機関）から「ユネスコエコパーク」に指定されました。

また、標高1,340mから2,307mまで17のスキー場グレンデが集結し、43基のリフト、5基のゴンドラリフト、さらに各スキー場を結ぶシャトルバスで機能的に連結した一大スキーリゾートとなっています。

### 構成市町章

中野市



山ノ内町



## 2 沿革

### 岳南広域消防組合の沿革

#### ①（広域化前）

中野市、豊田村		山ノ内町	
年 月	内 容	年 月	内 容
昭和43年10月	消防職員19人により中野市消防本部、中野市消防署発足	昭和43年4月	山ノ内町消防本部、山ノ内町消防署発足、消防職員22人
昭和44年10月	消防職員26人に増員	昭和43年10月	旧国道292号線の現在地に消防庁舎完成
昭和44年12月	救急業務を開始	昭和43年12月	消防本部に司令車配備
昭和47年7月	無線更新150MHZ設置（600万円）	昭和44年1月	消防ポンプ自動車配備
昭和48年10月	中野市消防署に兼務救助隊発足	昭和45年4月	消防署員23人に増員
昭和49年4月	消防職員27人に増員	昭和45年11月	日本損害保険協会より消防ポンプ自動車1台の寄贈
昭和53年4月	消防職員30人に増員	昭和47年2月	日本自動車工業会より救急自動車1台寄贈
昭和56年1月	下水内郡豊田村と救急業務応援協定を締結	昭和47年4月	救急業務を開始
昭和56年10月	消防署に化学消防ポンプ自動車を配備	昭和48年6月	査察車購入配備
昭和61年3月	長野県共済農業協同組合連合会より救急車1台寄贈	昭和50年4月	消防署員30人に増員、日本消防協会から救急車1台の寄贈、兼務救助隊を発足
昭和63年3月	豊田村と「消防事務委託」の調印	昭和52年8月	全国消防協会より救急自動車1台寄贈
昭和63年12月	豊田分署完成	昭和57年1月	消防署査察車1台更新配備
平成元年1月	消防署に救助工作車を配備	昭和58年10月	消防署に消防ポンプ自動車（日機）1台を更新配備
平成元年4月	豊田分署発足、消防職員42人に増員、うち豊田分署12人	昭和59年2月	消防署に消防ポンプ自動車（いちはら）1台を更新配備
平成2年3月	長野県共済農業協同組合連合会より救急車1台寄贈	昭和59年2月	日本損害保険協会より救急自動車1台寄贈
平成3年3月	水槽付ポンプ自動車を更新	昭和59年4月	消防署員31人に増員
平成5年4月	消防職員43人に増員	昭和61年7月	日本損害保険協会より消防ポンプ自動車1台寄贈
平成6年4月	消防職員46人に増員	昭和63年3月	消防署員30人に減員
		昭和63年3月	長野県共済農業協同組合連合会より4WD救急車1台寄贈
		平成元年11月	消防無線中継局を設け地域波を増波
		平成2年10月	消防庁舎の屋根を事業費381万円で葺替
		平成2年12月	緊急連絡車1台更新配備
		平成5年3月	水槽付消防ポンプ自動車（1,500ℓ）1台を更新配備
		平成5年12月	救急車（2B型・4WD）1台を更新配備
		平成6年3月	気象観測機器を事業費370万円で更新
		平成6年6月	長野県総合防災訓練が山ノ内町平穏地区を中心に行われる
		平成6年10月	査察車1台を更新配備



②（広域化～現在）

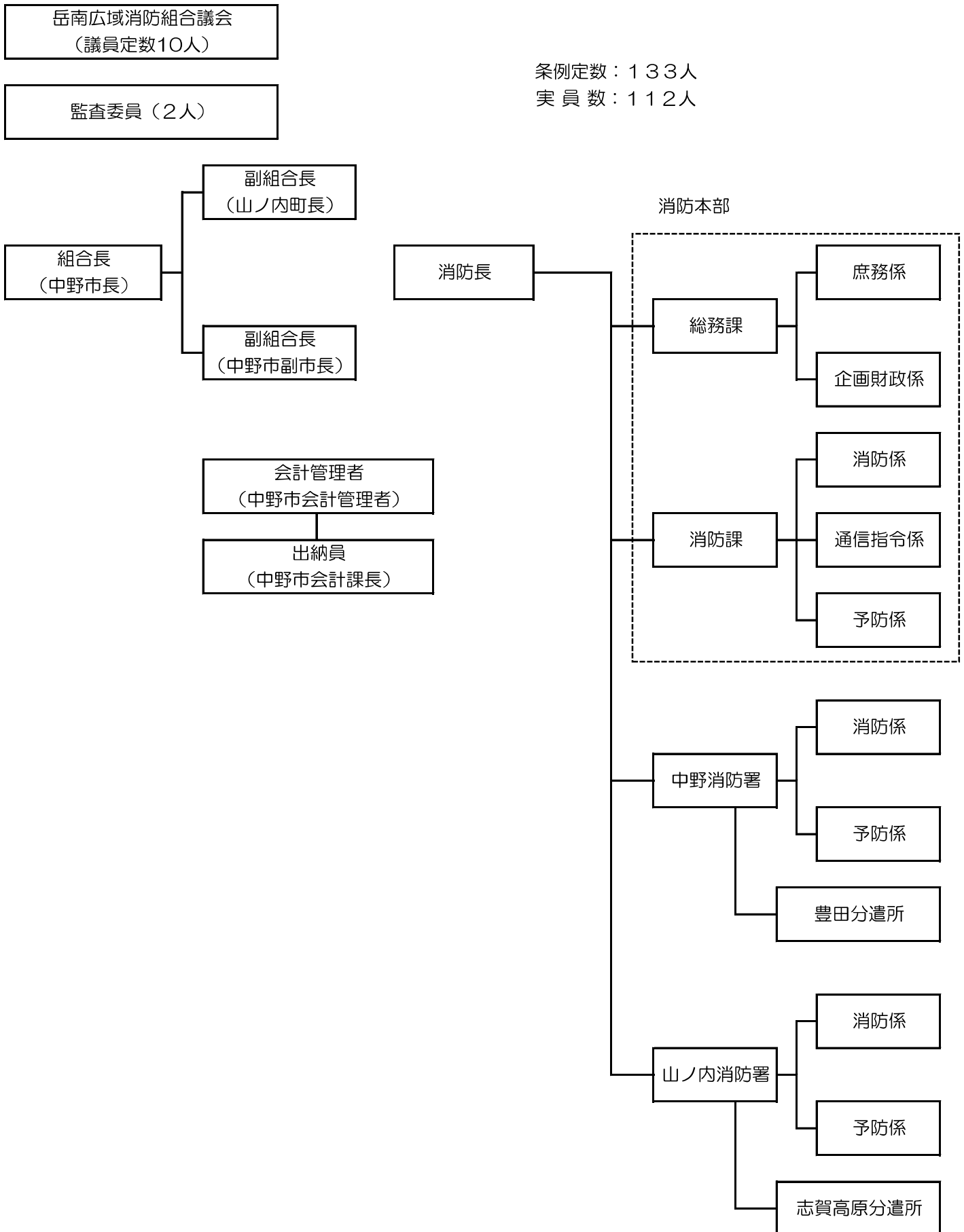
年 月	内 容
平成2年6月	北信広域消防研究会設置、7市町村で広域化の検討開始
平成6年2月	関係市町村会議開催、中野市・山ノ内町・豊田村の3市町村での広域化を確認
平成6年3月	3市町村議会で一部事務組合設立を決定
平成6年8月	岳南広域消防組合設立許可
平成7年3月	平成6年度「モデル広域消防」に指定
平成7年4月	岳南広域消防本部・中野消防署庁舎建設着工
平成7年6月	山ノ内消防署志賀高原分遣所（山ノ内町志賀高原98会館内に併設）建設着工
平成7年11月	岳南広域消防本部・中野消防署庁舎建設竣工
平成7年11月	業務開始に伴い消防本部用司令車、高規格救急自動車配備
平成7年12月	岳南広域消防本部業務開始 条例定数109人
平成7年12月	豊田分署を豊田消防署とする
平成8年8月	全国消防救助技術大会 障害突破の部出場（会場：北海道 札幌市）
平成8年12月	山ノ内消防署へ連絡車を配備
平成8年12月	蒲原沢土石流災害 災害派遣（緊急消防援助隊）
平成9年1月	中野消防署消防ポンプ自動車を更新
平成9年3月	山ノ内消防署志賀高原分遣所竣工
平成9年6月	山ノ内消防署指令車を更新
平成9年11月	山ノ内消防署へ高規格救急車を配備
平成9年11月	山ノ内消防署志賀高原分遣所へ水槽付消防ポンプ自動車を購入配備、救急車を配備
平成9年12月	山ノ内消防署志賀高原分遣所竣工、分遣所業務を開始
平成10年3月	消防本部へ連絡車を配備
平成10年7月	豊田消防署指令車を更新
平成10年11月	山ノ内消防署志賀高原分遣所救急車及び豊田消防署救急車を更新
平成11年2月	山ノ内消防署消防ポンプ自動車を更新
平成11年3月	中野消防署化学消防車を更新
平成11年12月	中野消防署指揮広報車を更新
平成12年11月	中野消防署指令車を更新
平成12年12月	中野消防署救急車を更新
平成13年3月	中野消防署救急車を更新
平成13年9月	山ノ内消防署指令車を更新
平成15年4月	初の女性消防官採用
平成15年7月	全国消防救助技術大会 障害突破の部出場（会場：東京都 中央区）

年 月	内 容
平成15年12月	山ノ内消防署救助工作車を配備、豊田消防署水槽付消防ポンプ自動車を更新
平成16年7月	新潟県豪雨災害 福井県豪雨災害 災害派遣（緊急消防援助隊）
平成16年10月	新潟県中越地震 災害派遣（緊急消防援助隊）
平成17年4月	中野市と豊田村が合併、新「中野市」誕生
平成18年3月	消防本部救助工作車を更新
平成19年3月	消防本部高規格救急車を更新
平成21年2月	山ノ内消防署高規格救急車を更新
平成21年10月	消防本部司令車を更新
平成22年8月	山ノ内消防署に消防軽積載車を配備
平成23年3月	東日本大震災 災害派遣（緊急消防援助隊）
平成23年3月	中野消防署に災害対応特殊水槽付消防ポンプ自動車を配備
平成23年9月	山ノ内消防署指令車を更新
平成23年12月	豊田消防署高規格救急車を配備
平成24年7月	豊田消防署指令車を更新
平成24年9月	山ノ内消防署志賀高原分遣所高規格救急車を配備
平成24年9月	消防本部人員搬送車を配備
平成25年3月	新山ノ内消防署庁舎開署
平成25年8月	全国消防救助技術大会 ほふく救出の部出場（会場：広島県 広島市）
平成25年9月	山ノ内消防署庁舎建設竣工（訓練塔を含む）
平成25年9月	中野消防署指令車を更新
平成25年9月	消防本部資機材搬送車を配備
平成26年1月	山ノ内消防署水槽付消防ポンプ車を更新
平成27年7月	御岳山噴火災害 災害派遣（長野県相互応援協定に基づく派遣）
平成28年3月	中野消防署・山ノ内消防署高規格救急車を更新
平成28年10月	山ノ内消防署指令車を更新
平成29年2月	中野消防署化学消防ポンプ自動車を更新
平成30年3月	志賀高原分遣所水槽付消防ポンプ自動車を更新
平成30年8月	全国消防救助技術大会 ほふく救出の部出場（会場：京都府 京都市）※災害のため大会中止
平成31年3月	中野消防署消防ポンプ自動車を更新
令和元年9月	中野消防署指令車を更新
令和2年3月	山ノ内消防署消防ポンプ自動車を更新
令和3年4月	組織再編 条例定数115人 （消防署の統合（豊田消防署の分遣所化）、係長以上の者の当直勤務配置、本部へ事務集約（課制の導入）

年 月	内 容
令和3年7月	熱海市土石流災害 災害派遣（緊急消防援助隊）
令和4年3月	中野消防署・山ノ内消防署高規格救急車を更新
令和5年3月	豊田分遣所水槽付消防ポンプ自動車を更新
令和5年4月	条例定数133人に増員

### 3 消防組合・消防本部機構図

令和5年4月1日現在



条例定数：133人  
実員数：112人

## 4 分掌事務

### (1) 本部

課名	係名	分掌事務
総務課	庶務係	(1) 議会に関すること。 (2) 組織に関すること。 (3) 規約、条例、規則等の制定改廃に関すること。 (4) 公印の管守に関すること。 (5) 文書の收受、発送、保存及び管理に関すること。 (6) 公告式に関すること。 (7) 儀式及び表彰に関すること。 (8) 広報に関すること。 (9) 職員の任用及び配置に関すること。 (10) 職員の分限、懲戒、退職及び賞罰に関すること。 (11) 職員の服務、研修及び訓練に関すること。 (12) 職員の給与、旅費その他給付に関すること。 (13) 服制及び貸与品に関すること。 (14) 職員の福利厚生に関すること。 (15) 職員の保健衛生に関すること。 (16) 市町村職員共済組合に関すること。 (17) 町村総合事務組合に関すること。 (18) 公務災害補償に関すること。 (19) 組合組織市町その他関係機関との連絡調整に関すること。 (20) その他、他の課に属さないこと。
	企画財政係	(1) 企画に関すること。 (2) 各種調査統計に関すること。 (3) 予算、経理及び決算に関すること。 (4) 組合債及び一時借入金に関すること。 (5) 財政資料の調査、整理及び財政報告に関すること。 (6) 予備費の充用及び予算費目の流用に関すること。 (7) 財産の取得、管理及び処分に関すること。 (8) 土地及び建物の賃貸借に関すること。 (9) 登記に関すること。 (10) 監査に関すること。 (11) 庁舎及び備品管理（消防機械器具を除く。）に関すること。

課名	係名	分掌事務
消防課	消防係	(1) 火災その他の災害の警戒及び防ぎよに関する事。 (2) 大規模災害及び各署連携した警防訓練の総合調整に関する事。 (3) 消防車両及び消防機械器具に関する事。 (4) 消防計画に関する事。 (5) 警防計画に関する事。 (6) 緊急消防援助隊及び消防相互応援協定に関する事。 (7) 救急・救助業務の基本計画に関する事。 (8) 救急・救助業務の統計及び情報に関する事。 (9) 火災原因調査の指揮及び報告に関する事。 (10) その他、警防業務に関する事。
	通信指令係	(1) 災害通報の受信及び出場指令に関する事。 (2) 災害の各種情報の収集、提供に関する事。 (3) 関係機関との連絡調整に関する事。 (4) 消防通信施設の整備及び維持管理に関する事。 (5) 防災行政無線の運用に関する事。 (6) 気象観測に関する事。 (7) その他、通信指令業務に関する事。
	予防係	(1) 火災予防思想の普及、啓発及び宣伝に関する事。 (2) 防火管理者の指導及び育成に関する事。 (3) 予防に係る統計及び情報に関する事。 (4) 建築物の消防同意に関する事。 (5) 消防用設備等の指導及び検査に関する事。 (6) 違反是正に関する事。 (7) 危険物の規制等に関する事。 (8) 岳南危険物・防火管理協会に関する事。 (9) その他、予防業務に関する事。

(2) 署

係等名	分 掌 事 務
消 防 係	(1) 火災その他の災害の警戒及び防ぎよに関する事。 (2) 警防計画に関する事。 (3) 警防訓練に関する事。 (4) 消防水利等の調査に関する事。 (5) 消防車両及び消防機械器具に関する事。 (6) 救急・救助業務に関する事。 (7) 消防通信に関する事。 (8) 岳南広域消防組合火災予防条例（平成7年岳南広域消防組合条例第9号。以下「火災予防条例」という。）第50条の規定による届出に関する事。 (9) 火災原因調査及び報告に関する事。 (10) 火災証明に関する事。 (11) 救急搬送証明に関する事。 (12) 警防その他の統計及び情報に関する事。 (13) 気象観測に関する事。 (14) 公印の管守に関する事。 (15) 文書の収受、発送、保存及び管理に関する事。 (16) 職員の服務、研修に関する事。 (17) 職員の保健衛生に関する事。 (18) 庁舎及び備品に関する事。 (19) その他、他の係に属さない事。
予 防 係	(1) 火災予防の指導、啓発及び宣伝に関する事。 (2) 予防に係る統計及び情報に関する事。 (3) 防火管理者の指導及び育成に関する事。 (4) 火災予防条例の規定による届出（同条例第50条の規定によるものを除く。）及び申請に関する事。 (5) 危険物の規制等に関する事。 (6) 立入検査及び違反是正に関する事。 (7) 岳南危険物・防火管理協会に関する事。 (8) その他、予防業務に関する事。
豊田分遣所 志賀高原分遣所	(1) 火災その他の災害の警戒及び防ぎよに関する事。 (2) その他消防業務に関する事。

## 5 消防予算

年度	構成市町 一般会計予算	構成市町 消防費	構成比	岳南広域消防組合 予算	単位(百万円)	単位(人)	単位(円)
					消防費にかかる 基準財政需要額 (前年度)	管轄人口 (前年度)	1人当たりの 消防費
H30	28,183.5	1,502.0	5.3%	1,071.8	889.6	55,122	27,248
R1	29,670.6	1,248.0	4.2%	1,104.8	891.1	54,476	22,909
R2	29,821.0	1,348.8	4.5%	1,241.3	889.2	53,848	25,048
R3	31,123.7	1,196.3	3.8%	1,132.6	898.0	53,303	22,443
R4	34,298.2	1,332.2	3.9%	1,141.7	912.9	53,295	24,996

令和4年度岳南広域消防組合 予算（当初）

単位（千円）

歳入		歳出	
分担金及び負担金	1,127,183	議会費	154
手数料及び手数料	536	総務費	336,998
繰越金	1,000	消防費	714,168
諸収入	13,072	(中野消防署)	(398,557)
		(山ノ内消防署)	(315,611)
		公債費	88,971
		予備費	1,500
計	1,141,791	計	1,141,791

令和3年度岳南広域消防組合 決算

単位（円）

歳入		歳出	
分担金及び負担金	1,002,770,000	議会費	120,882
手数料及び手数料	548,450	総務費	333,609,394
繰越金	39,369,172	消防費	675,888,745
諸収入	8,218,740	(中野消防署)	(379,254,616)
組合債	67,800,000	(山ノ内消防署)	(296,634,129)
		公債費	75,244,821
		予備費	0
計	1,118,706,362	計	1,084,863,842

## 6 相互応援協定

- ・ 長野県消防相互応援協定 県内13消防本部 平成27年4月8日
- ・ 消防相互応援協定 吾妻広域町村圏振興整備組合 平成13年3月29日



## 7 消防庁舎

### 岳南広域消防本部・中野消防署

所在地：長野県中野市大字江部1324番地2  
構造：鉄骨2階建  
建築面積：1,091.04㎡  
建築延面積：1,494.84㎡  
竣工：平成7年11月24日  
海拔：337m  
北緯：36° 44' 22"  
東経：138° 20' 57"  
電話：0269-23-0119（消防本部）  
：0269-22-3386（中野消防署）  
F A X：0269-22-5991（消防本部）  
（中野消防署）



### 山ノ内消防署

所在地：長野県下高井郡山ノ内町大字平穂4106番地11  
構造：鉄筋コンクリート3階建  
建築面積：741.01㎡  
建築延面積：1,146.17㎡  
竣工：平成25年9月8日  
海拔：585m  
北緯：36° 44' 15"  
東経：138° 25' 00"  
電話：0269-33-3119  
F A X：0269-33-1114



### 豊田分遣所（令和3年4月1日より豊田消防署から豊田分遣所に変更）

所在地：長野県中野市大字豊津2483番地1  
構造：鉄筋コンクリート2階建  
建築面積：218.06㎡  
建築延面積：316㎡  
竣工：昭和63年12月23日  
海拔：341m  
北緯：36° 46' 18"  
東経：138° 19' 40"  
電話：0269-38-2355  
F A X：0269-38-3863



### 志賀高原分遣所（志賀高原総合会館98内）

所在地：長野県下高井郡山ノ内町大字平穂7148番地  
構造：鉄筋コンクリート2階建の1階部分  
建築面積：239.72㎡  
建築延面積：239.72㎡  
竣工：平成9年3月25日  
海拔：1500m  
北緯：36° 43' 00"  
東経：138° 29' 41"  
電話：0269-34-3119  
F A X：0269-34-3119



# 職 員

## 1 職員配置状況

令和5年4月1日現在

階 級 署別	消防監	消防 司令長	消防司令	消防 司令補	消防 士長	消防 副士長	消防士	合 計
消 防 本 部	1	2	5	15	1			24
中野消防署 (豊田分遣所含む)		1	6	19	11	1	11	49
山ノ内消防署 (志賀高原分遣所含む)		1	5	16	8	3	6	39
合 計	1	4	16	50	20	4	17	112

## 2 階級別勤続年数表

令和5年4月1日現在

階 級 年数別	消防監	消防 司令長	消防司令	消防 司令補	消防士長	消防 副士長	消防士	合 計
5年未満							17	17
5年～9年					5	4		9
10年～14年				1	13			14
15年～19年				13	2			15
20年～24年				8				8
25年～29年			8	24				32
30年～34年			3	4				7
35年以上	1	4	5					10
合 計	1	4	16	50	20	4	17	112

※ 勤続年数は岳南広域消防本部以外の他の機関の消防職員歴を含む

## 3 階級別年齢表

令和5年4月1日現在

階 級 年齢別	消防監	消防 司令長	消防司令	消防 司令補	消防士長	消防 副士長	消防士	合 計
18歳～20歳							4	4
21歳～25歳						2	12	14
26歳～30歳					5	2	1	8
31歳～35歳					15			15
36歳～40歳				13				13
41歳～45歳				13				13
46歳～50歳			3	24				27
51歳～55歳		1	10					11
56歳以上	1	3	3					7
合 計	1	4	16	50	20	4	17	112

#### 4 研修実施状況

(長野県消防学校) 単位(人)

科 別	年 度					
	平成29年度	平成30年度	平成元年度	令和2年度	令和3年度	令和4年度
初任科		4		4	4	5
救助科	1	3			2	2
警防科		2			2	
火災調査科	4	2	3	2	2	1
危険物科	2	1	2		1	1
救急科		1		3	3	5
特殊災害科	1					1
予防査察科	3	3	2	2	1	1
幹部科	3	2	4	1		1
操法指導員講習	3	3	3			2
上級幹部科						
山岳救助科		1	1		1	
救急高度化研修	1	3	1	1	1	
合 計	18	25	16	13	17	19

(消防大学校) 単位(人)

科 別	年 度					
	平成29年度	平成30年度	令和元年度	令和2年度	令和3年度	令和4年度
救助科						
火災調査科						
警防科						
予防科	1					
実務講習						1
合 計	1					1

#### 5 各種資格取得状況

令和5年4月1日現在

資 格	人数	資 格	人数	資 格	人数
大型自動車(1種・2種)	79	巻き上げ機(ワイフ)特別教育	16	危険物取扱者(乙)5類	6
大型特殊自動車	11	消防設備士甲種特類	1	危険物取扱者(乙)6類	9
中型自動車(1種・2種)	5	消防設備士甲種1類	4	危険物取扱者(丙)	14
自動二輪(大・中・小)	39	消防設備士甲種2類	2	予防技術資格者(査察)	23
消防・救急緊急自動車運転技能者課程	7	消防設備士甲種3類	2	予防技術資格者(設備)	12
小型船舶操縦士	36	消防設備士甲種4類	4	予防技術資格者(危険物)	14
クレーン運転技能	67	消防設備士甲種5類	3	ガソリン・ディーゼル自動車整備士(2・3級)	1
玉掛技能講習	66	消防設備士乙種1類	6	ガス溶接技能	32
フォークリフト運転技能	8	消防設備士乙種4類	4	アーク溶接教育	12
車両系建設機械運転技能	6	消防設備士乙種6類	41	足場組立責任者	2
小型車両系建設機械教育	53	消防設備士乙種7類	3	衛生管理者	8
第2級陸上特殊無線技士	93	危険物取扱者(乙)1類	8	防火対象物点検資格者	2
特殊無線技師(乙)	8	危険物取扱者(乙)2類	6	地下外等に係る点検技術者	1
アンプ無線技士	16	危険物取扱者(乙)3類	7	防災管理点検資格者	1
酸素欠乏・硫化水素危険作業	34	危険物取扱者(乙)4類	86		



予 防



# 火災統計

## 1 火災発生状況

令和4年

区 分		単位	中 野 署	山 ノ 内 署	合 計
総 数		件	20	5	25
出火件数	内 訳	建 物	8	2	10
		林 野			
		車 両			
		そ の 他	12	3	15
焼損棟数	全 焼		7		7
	半 焼				
	部 分 焼		1		1
	ぼ や		8	2	10
り 災 世 帯 数		世帯	11	2	13
り 災 人 員 数		人	24	1	25
焼損面積	建 物	床 面 積	1,453		1,453
		表 面 積			
	林 野				
	そ の 他				
死傷者	死 者			1	1
	負 傷 者		3		3
損 害 見 積 額	総 額		125,330	23	125,353
	建 物 総 額		124,854	16	124,870
	/	建 物	110,427		110,427
		内 容 物	14,427	16	14,443
	林 野				
	車 両				
	そ の 他		476	7	483
住民1人当損害見積額		円	3,053	2	3,055
1世帯当損害見積額			7,856	5	7,861
出 火 率		件	4.87	4.38	4.76

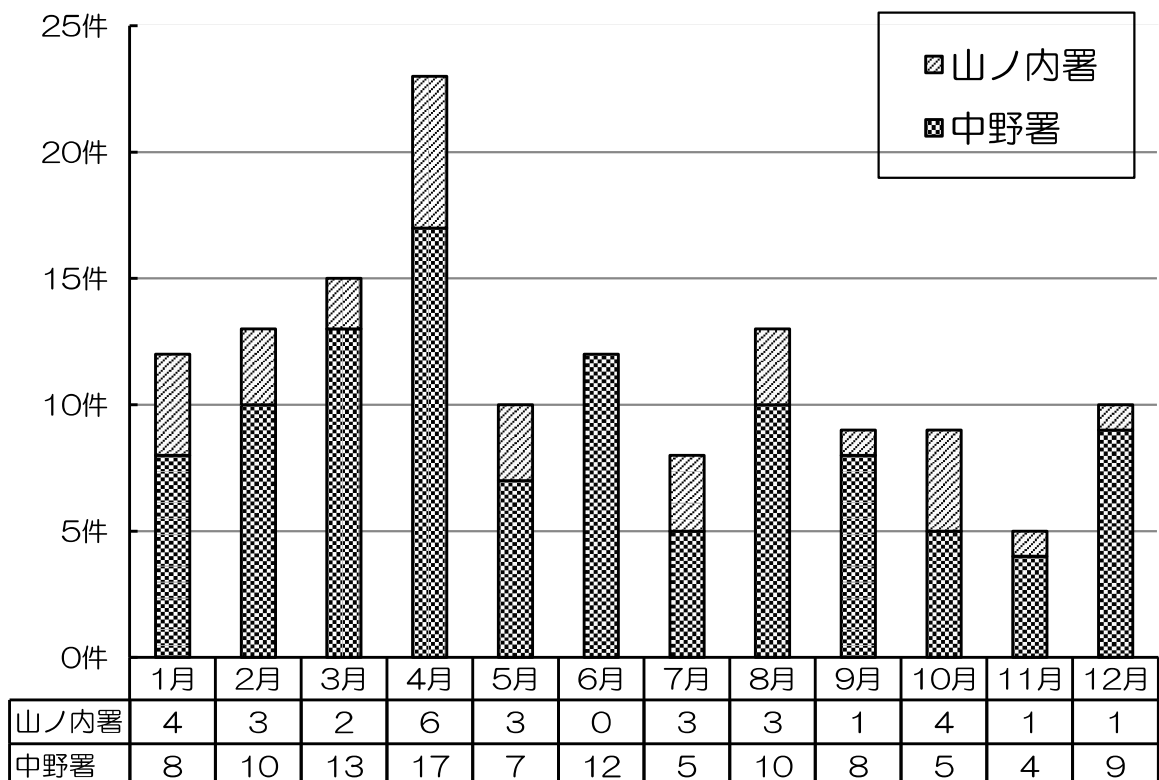
※1 人口・世帯数は、令和5年4月1日現在の住民基本台帳による

2 【出火率】……人口1万人当たりの出火件数

## 2 過去5年間における月別火災発生件数

(平成30年～令和4年)

		1月	2月	3月	4月	5月	6月	7月	8月	9月	10月	11月	12月	合計
中野署	建 物	7	5	6	5	3	4	3	4	2	4	3	7	53
	林 野		1		2									3
	車 両					2	1							3
	航空機													
	その他	1	4	7	10	2	7	2	6	6	1	1	2	49
	小 計	8	10	13	17	7	12	5	10	8	5	4	9	108
山ノ内署	建 物	4	3	1	1			1	2		2	1	1	16
	林 野													
	車 両			1	1	1		1			2			6
	航空機													
	その他				4	2		1	1	1				9
	小 計	4	3	2	6	3		3	3	1	4	1	1	31
合 計	12	13	15	23	10	12	8	13	9	9	5	10	139	

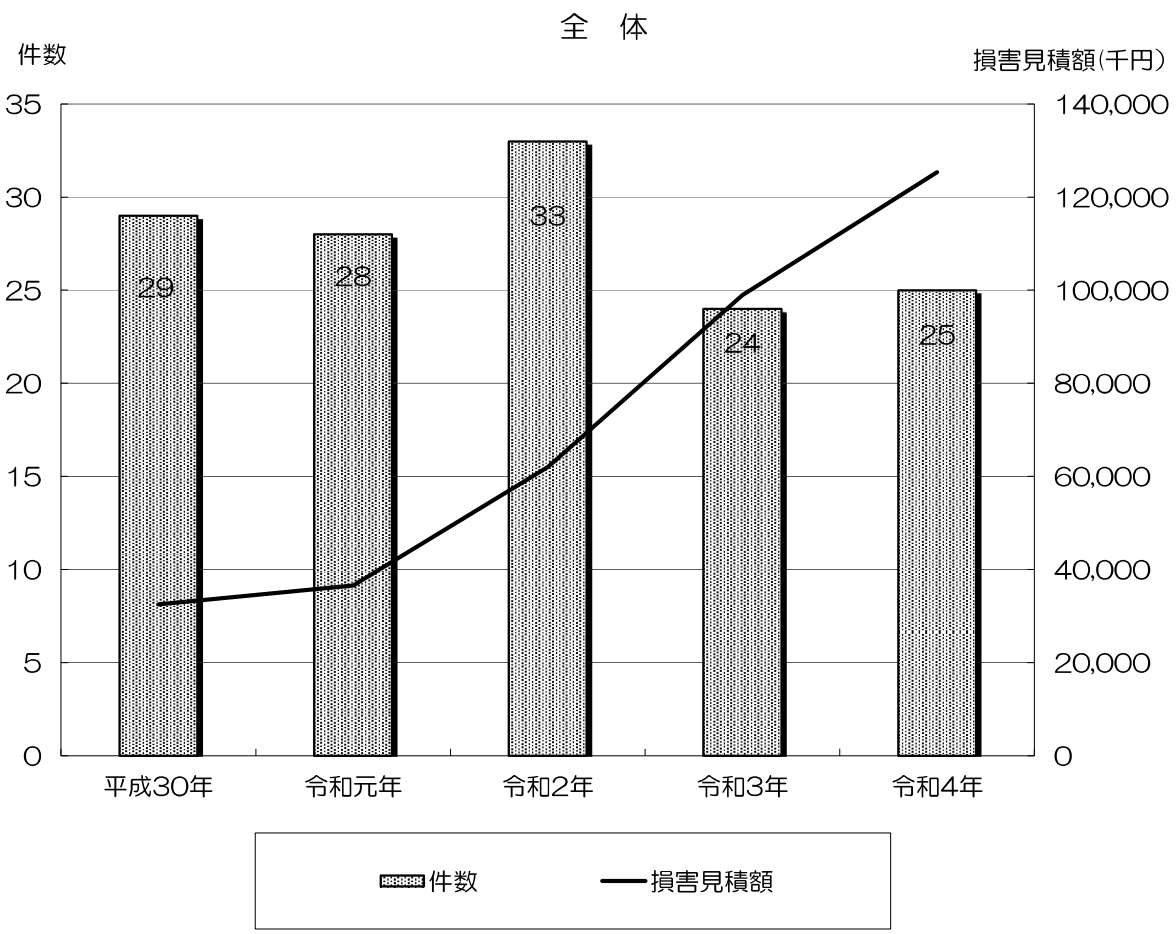




### 3 火災発生件数及び損害見積額

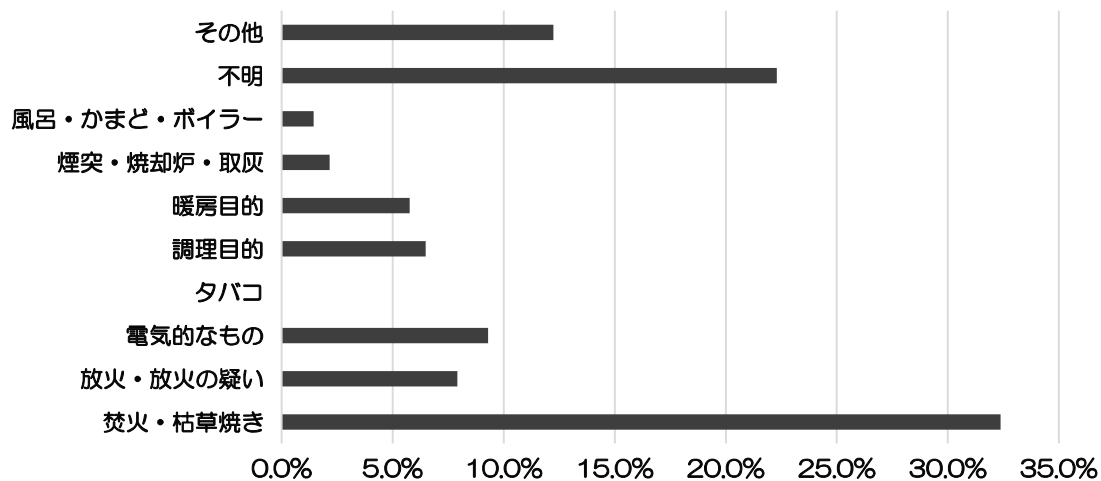
年 別 署 別	平成30年		令和元年		令和2年		令和3年		令和4年		
	件数	損害見積額(千円)	件数	損害見積額(千円)	件数	損害見積額(千円)	件数	損害見積額(千円)	件数	損害見積額(千円)	
中野署	建物	8	13,363	12	4,197	11	60,212	8	18,720	8	124,854
	林野			1				2			
	車両					1	50				
	航空機										
	その他	7		8	4	8	65	9	385	12	476
	小計	15	13,363	21	4,201	20	60,327	19	19,105	20	125,330
山ノ内署	建物	4	8,992	3	345	3	698	4	79,541	2	16
	林野										
	車両	1	180	2		2	996	1	290		
	航空機										
	その他	1				5	5			3	7
	小計	6	9,172	5	345	10	1,699	5	79,831	5	23
豊田署	建物	3	9,918	1	31,814	2					
	林野										
	車両	1	5	1	178						
	航空機										
	その他	4	35			1					
	小計	8	9,958	2	31,992	3					
合 計	29	32,493	28	36,538	33	62,026	24	98,936	25	125,353	

令和3年度から  
豊田分遣所  
中野署と合算



#### 4 過去5年間の原因別火災発生件数

原因	年 別					合 計
	平成30年	令和元年	令和2年	令和3年	令和4年	
焚火・枯草焼き	10	8	11	6	10	45
放火・放火の疑い	2	2	2	2	3	11
電氣的なもの		6	3	2	2	13
タバコ						0
調理目的	1	2	3	2	1	9
暖房目的	5	3				8
煙突・焼却炉・取灰	2		1			3
風呂・かまど・ボイラー	1				1	2
不明	3	5	8	9	6	31
その他	5	2	5	3	2	17
合 計	29	28	33	24	25	139



焚火・枯草焼き	放火・放火の疑い	電氣的なもの	タバコ	調理目的	暖房目的	煙突・焼却炉・取灰	風呂・かまど・ボイラー	不明	その他
32.4%	7.9%	9.3%	0.0%	6.5%	5.8%	2.2%	1.4%	22.3%	12.2%

#### 5 過去5年間の死者・負傷者数

署 別		年 別					合 計
		平成30年	令和元年	令和2年	令和3年	令和4年	
死 者	中野署	1		3			4
	山ノ内署			1	2	1	4
	豊田署				令和3年度から豊田分遣所		
	計	1		4	2	1	8
負 傷 者	中野署	1		1	1	3	6
	山ノ内署	2			3		5
	豊田署				令和3年度から豊田分遣所		
	計	3		1	4	3	11

# 防火対象物

## 1 用途別防火対象物数

令和5年4月1日現在

項 別		署 別	中野署	山ノ内署	合 計
1	イ	劇場、映画館等	2	1	3
	ロ	集会場等	73	24	97
2	イ	キャバレー等		1	1
	ロ	遊技場等	4		4
	ハ	性風俗関連特殊営業を営む店舗等			
	ニ	カラオケボックス等	2		2
3	イ	料理店等	3		3
	ロ	飲食店等	50	28	78
4	百貨店、マーケット等		115	15	130
5	イ	旅館、ホテル等	10	281	291
	ロ	共同住宅等	295	75	370
6	イ	病院、診療所等	33	5	38
	ロ	老人短期入所施設等	20	5	25
	ハ	老人サービスセンター等	39	12	51
	ニ	幼稚園等	1		1
7	学校等		13	13	26
8	図書館、博物館等		11	5	16
9	イ	サウナ等			
	ロ	公衆浴場等	2	7	9
10	車両の停車場等			24	24
11	神社、寺院、教会等		64	8	72
12	イ	工場又は作業場	704	67	771
	ロ	スタジオ等			
13	イ	車庫又は駐車場	27	13	40
	ロ	航空機の格納庫			
14	倉庫		319	29	348
15	前各項に該当しない事業場		280	66	346
16	イ	特定複合用途	168	124	292
	ロ	イ以外の複合用途	100	46	146
17	文化財等				
合 計			2,335	849	3,184

※ 延べ面積150㎡以上の対象物

## 2 用途別立入検査実施件数

令和4年度

項 別		署 別	中野署	山ノ内署	合 計
1	イ	劇場、映画館等			
	ロ	集会場等	3	1	4
2	イ	キャバレー等			
	ロ	遊技場等	4		4
	ハ	性風俗関連特殊営業を営む店舗等			
	ニ	カラオケボックス等			
3	イ	料理店等	1		1
	ロ	飲食店等	5	1	6
4		百貨店、マーケット等	20	2	22
5	イ	旅館、ホテル等		41	41
	ロ	共同住宅等		5	5
6	イ	病院、診療所等	1		1
	ロ	老人短期入所施設等	1		1
	ハ	老人デイサービスセンター等	3	1	4
	ニ	幼稚園等			
7		学校等			
8		図書館、博物館等			
9	イ	サウナ等			
	ロ	公衆浴場等		2	2
10		車両の停車場等		1	1
11		神社、寺院、教会等			
12	イ	工場又は作業場	19	8	27
	ロ	スタジオ等			
13	イ	車庫又は駐車場		2	2
	ロ	航空機の格納庫			
14		倉庫	3	5	8
15		前各項に該当しない事業場	7	9	16
16	イ	特定複合用途	18	6	24
	ロ	イ以外の複合用途		5	5
17		文化財等			
合 計			85	89	174

※ 延べ面積150㎡以上の対象物

### 3 用途別消防同意件数

令和4年度

項 別		署 別		合 計	
		中野署	山ノ内署		
1	イ	劇場、映画館等			
	ロ	集会場等			
2	イ	キャバレー等			
	ロ	遊技場等			
	ハ	性風俗関連特殊営業を営む店舗等			
	ニ	カラオケボックス等			
3	イ	料理店等			
	ロ	飲食店等	1	1	2
4		百貨店、マーケット等			
5	イ	旅館、ホテル等		6	6
	ロ	共同住宅等	1		1
6	イ	病院、診療所等	2		2
	ロ	老人短期入所施設等			
	ハ	老人デイサービスセンター等	1		1
	ニ	幼稚園等			
7		学校等			
8		図書館、博物館等			
9	イ	サウナ等			
	ロ	公衆浴場等			
10		車両の停車場等			
11		神社、寺院、教会等			
12	イ	工場又は作業場	4	1	5
	ロ	スタジオ等			
13	イ	車庫又は駐車場			
	ロ	航空機の格納庫			
14		倉庫	4	2	6
15		前各項に該当しない事業場	8	2	10
16	イ	特定複合用途			
	ロ	イ以外の複合用途			
17		文化財等			
合 計			21	12	33

※ 延べ面積150㎡以上の対象物

## 4 防火管理者選任状況

令和5年4月1日現在

署 別 項 別		中野署				山ノ内署				合計					
		甲種		乙種		甲種		乙種		甲種			乙種		
		対象物数	届出済	対象物数	届出済	対象物数	届出済	対象物数	届出済	対象物数	届出済	届出率(%)	対象物数	届出済	届出率(%)
1	イ 劇場、映画館等	2	2			1	1			3	3	100			
	ロ 集会場等	33	33	37	37	14	13	12	10	47	46	97.9	49	47	95.9
2	イ キャバレー等							3	3				3	3	100
	ロ 遊技場等	4	4							4	4	100			
	ハ 性風俗関連特殊営業を営む店舗等														
3	イ 料理店等	3	3							3	3	100			
	ロ 飲食店等	15	12	26	22	10	9	15	13	25	21	84.0	41	35	85.4
4	百貨店、マーケット等	65	65	15	9	5	4	5	5	70	69	98.6	20	14	70.0
5	イ 旅館、ホテル等	8	8	1	1	253	250	11	11	261	258	98.9	12	12	100
	ロ 共同住宅等	8	5			15	15	3	3	23	20	87.0	3	3	100
6	イ 病院、診療所等	6	6							6	6	100			
	ロ 老人短期入所施設等	15	15			4	4			19	19	100			
	ハ 老人デイサービスセンター等	26	26	2	2	8	8	3	3	34	34	100	5	5	100
7	イ 幼稚園等	1	1							1	1	100			
	ロ 学校等	12	12			4	4			16	16	100			
8	図書館、博物館等	5	5	4	4	3	2			8	7	87.5	4	4	100
9	イ サウナ等														
	ロ 公衆浴場等	2	2					1	1	2	2	100	1	1	100
10	車両の停車場等					1	1			1	1	100			
11	神社、寺院、教会等	21	17	13	10	5	5			26	22	84.6	13	10	76.9
12	イ 工場又は作業場	33	33	1	1	3	2			36	35	97.2	1	1	100
	ロ スタジオ等														
13	イ 車庫又は駐車場														
	ロ 航空機の格納庫														
14	倉庫	2	2	1	1	1	1			3	3	100	1	1	100
15	前各項に該当しない事業場	35	3	28	22	8	8	6	6	43	11	25.6	34	28	82.4
16	イ 特定複合用途	59	53	12	8	36	35	8	8	95	88	92.6	20	16	80.0
	ロ イ以外の複合用途			1									1		0
17	文化財等														
合 計		356	308	141	117	371	362	67	63	727	670	92.2	208	180	86.5

## 5 防火管理者資格取得状況

(人)

年 別	平成29年	平成30年	平成年元	令和2年	令和3年	令和4年	合 計
受講者数	58	54	77	66	65	58	378

## 6 定期点検報告実施状況

令和4年度

区 分		点検を要する 防火対象物数	点検報告数	特例認定要件適合 防火対象物数	認定件数
項 別					
1	イ 劇場、映画館等	3	2		
	ロ 集会場等	62	43		
2	イ キャバレー等				
	ロ 遊技場等	4	2	1	1
	ハ 性風俗関連特殊営業を 営む店舗等				
	ニ カラオケボックス等				
3	イ 料理店等				
	ロ 飲食店等				
4	百貨店、マーケット	19	17	1	1
5	イ 旅館、ホテル等	160	124	22	22
6	イ 病院、診療所等	2			
	ロ 老人短期入所施設等	3	2		
	ハ 老人サービスセンター等	2	2		
	ニ 幼稚園等				
9	イ サウナ等				
16	イ 特定複合用途	17	13		
16の2	地下街				
合 計		272	205	24	24

# 危険物

## 1 規制対象施設（完成検査済証交付施設）

令和5年4月1日現在

製造所等の別 署別	貯蔵所								取扱所			合計
	屋内貯蔵所	屋外貯蔵所	屋内貯蔵所	地下貯蔵所	簡易貯蔵所	移動貯蔵所	屋外貯蔵所	小計	給油取扱所	一般取扱所	小計	
中野署	12	33	3	66		30	2	146	25	38	63	209
山ノ内署	1	4	7	258	1	18	2	291	18	37	55	346
合計	13	37	10	324	1	48	4	437	43	75	118	555

## 2 数量別規制対象施設

令和5年4月1日現在

製造所等の別 数量別	貯蔵所								取扱所			合計
	屋内貯蔵所	屋外貯蔵所	屋内貯蔵所	地下貯蔵所	簡易貯蔵所	移動貯蔵所	屋外貯蔵所	小計	給油取扱所	一般取扱所	小計	
5倍以下	12	8	6	88	1	43	1	159	3	38	41	200
5倍を超え10倍以下		3	2	107		1	2	115	5	22	27	142
10 // 50 //	1	13	2	115		2	1	134	12	12	24	158
50 // 100 //		6		9		2		17	3	3	6	23
100 // 150 //		4		5				9	4		4	13
150 // 200 //		2						2	9		9	11
200 // 1,000 //		1						1	7		7	8
1,000 // 5,000 //												
5,000 // 10,000 //												
10,000倍を超えるもの												
合計	13	37	10	324	1	48	4	437	43	75	118	555

## 3 主な危険物事故概要

令和4年

署別	発生日	発生時刻	区分	品名数量	種別	事故発生の概要	原因
中野	7月21日	8:30	少危	灯油 198ℓ	流出	ホームタンクからポリタンクに灯油を移している途中、その場を離れ放置したため流出したもの。	監視不十分



## その他

### 1 各種届出事務処理状況

令和4年

種別	署別		合計
	中野署	山ノ内署	
防火管理者選解任届	80	25	105
消防計画作成（変更）届	102	34	136
消防設備等着工届	43	20	63
消防用設備等設置届	100	63	163
消防用設備点検結果報告書	582	365	947
防火対象物使用開始届	25	6	31
発電・変電・蓄電池設備設置届	16	5	21
少量危険物・指定可燃物、貯蔵・取扱届	30	14	44
炉・ボイラー等設置届	18	10	28
圧縮アセチレンガス等の貯蔵・取扱届	3	2	5
危険物製造所等譲渡引渡届		1	1
危険物製造所等品名・数量・倍数変更届	1		1
危険物製造所等廃止届	4	3	7
仮貯蔵所・仮取扱所承認申請書			
火災とまぎらわしい煙を発する行為の届	224	128	352
煙火打上げ・仕掛け届	33	26	59
催物開催届	11		11
道路工事・占用届	198	151	349
その他	451	256	707
合計	1,921	1,109	3,030



警 防



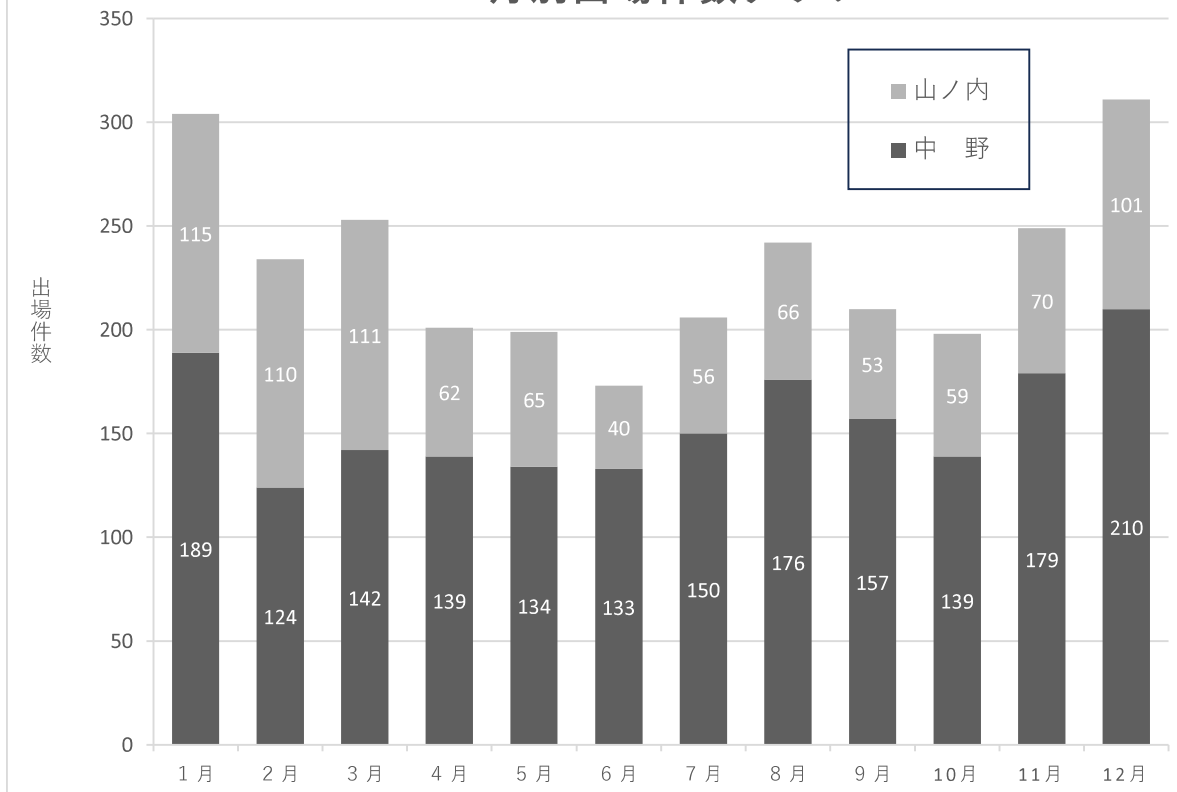
# 救 急

## 1 月別救急出場状況

令和4年

署 別		月	合計	1月	2月	3月	4月	5月	6月	7月	8月	9月	10月	11月	12月
		出 場 数	搬 送 員	出 場 数	搬 送 員	出 場 数	搬 送 員	出 場 数	搬 送 員	出 場 数	搬 送 員	出 場 数	搬 送 員	出 場 数	搬 送 員
岳南全体	出 場 数	2,780	304	234	253	201	199	173	206	242	210	198	249	311	
	搬 送 員	2,614	285	219	232	190	196	166	189	222	200	182	243	290	
中野署	出場件数	1,872	189	124	142	139	134	133	150	176	157	139	179	210	
	搬送人員	1,769	177	120	133	134	130	128	135	161	149	130	175	197	
山ノ内署	出場件数	908	115	110	111	62	65	40	56	66	53	59	70	101	
	搬送人員	845	108	99	99	56	66	38	54	61	51	52	68	93	

### 月別出場件数グラフ



## 2 救急出場状況

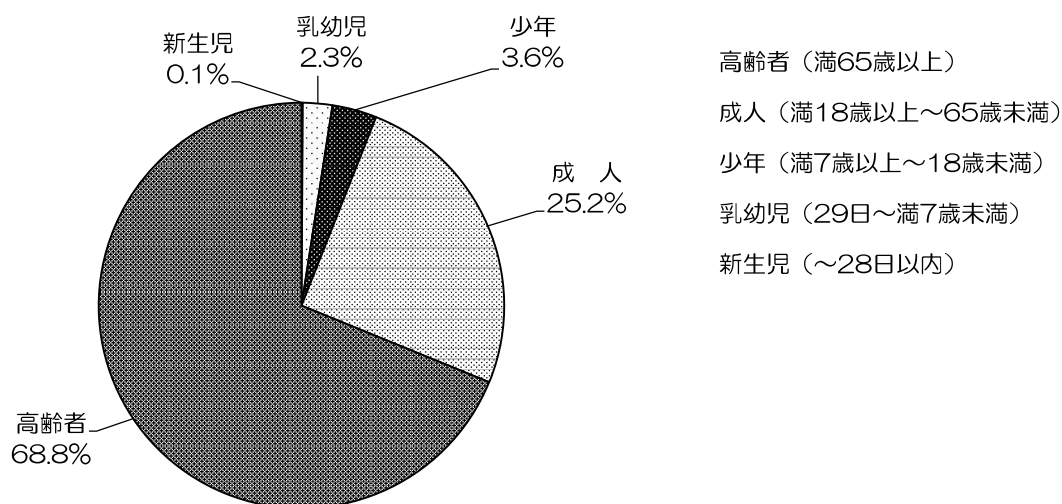
令和4年

署別	事故種別	合計	火災	自然災害	水難	交通事故	労働災害	運動競技	一般負傷	加害	自損行為	急病	その他			
													転院搬送	医師搬送	資機材搬送	その他
岳南全体	出場件数	2,780	6			119	36	12	570	6	19	1,913	88			11
	救急件数	2,592				105	35	12	545	5	11	1,791	88			
	不搬送	188	6			14	1		25	1	8	122				11
	搬送人員	2,614				119	36	12	549	5	11	1,794	88			
	うち管外	440				51	10	8	160	2	1	175	33			
中野署	出場件数	1,872	2			81	28	5	306	2	14	1,344	80			10
	救急件数	1,757				72	28	5	291	1	9	1,271	80			
	不搬送	115	2			9			15	1	5	73				10
	搬送人員	1,769				81	29	5	291	1	9	1,273	80			
	うち管外	174				34	10	1	18	1		83	27			
山ノ内署	出場件数	908	4			38	8	7	264	4	5	569	8			1
	救急件数	835				33	7	7	254	4	2	520	8			
	不搬送	73	4			5	1		10		3	49				1
	搬送人員	845				38	7	7	258	4	2	521	8			
	うち管外	266				17		7	142	1	1	92	6			

### 3 年齢区分別搬送人員状況

令和4年

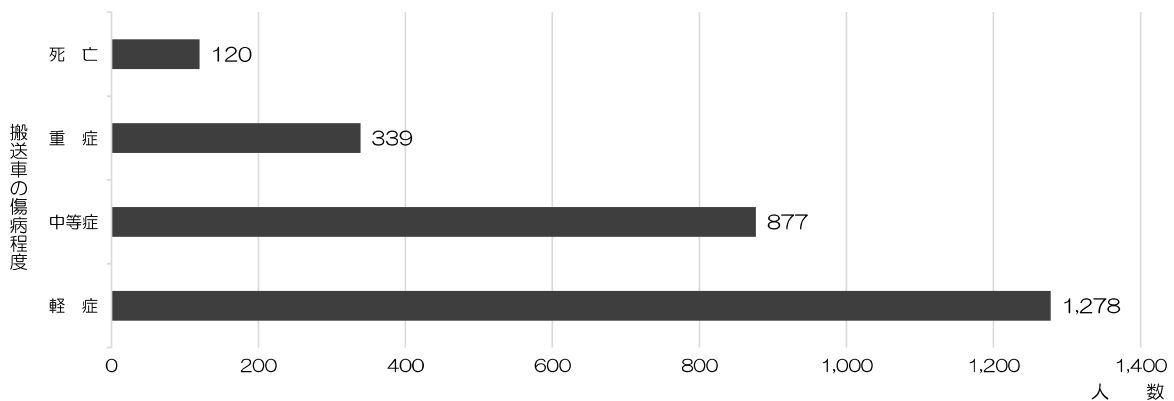
事故種別 署別 年齢区分	合 計	火 災	自然 災害	水 難	交通 事故	労働 災害	運動 競技	一般 負傷	加 害	自 損 行為	急 病	転 院 搬 送	そ の 他
岳南全体	2,614				119	36	12	549	6	11	1793	88	
	新生児	3									2	1	
	乳幼児	61			3			14			41	3	
	少年	93			17		4	24	1	1	41	5	
	成人	658			63	25	8	153	4	6	366	33	
	高齢者	1,799			36	11		358	1	4	1343	46	
中野署	1,769				81	29	5	291	2	9	1272	80	
	新生児	2									1	1	
	乳幼児	46			3			7			33	3	
	少年	49			12		1	9			22	5	
	成人	404			41	21	4	44	1	6	258	29	
	高齢者	1,268			25	8		231	1	3	958	42	
山ノ内署	845				38	7	7	258	4	2	521	8	
	新生児	1									1		
	乳幼児	15						7			8		
	少年	44			5		3	15	1	1	19		
	成人	254			22	4	4	109	3		108	4	
	高齢者	531			11	3		127		1	385	4	



## 4 傷病程度別搬送人員状況

令和4年

事故種別 署別 傷病程度	合 計	火 災	自 然 災 害	水 難	交 通 事 故	労 働 災 害	運 動 競 技	一 般 負 傷	加 害	自 損 行 為	急 病	転 院 搬 送	そ の 他
岳南全体	2,614				119	36	12	549	6	11	1,793	88	
	死亡	120						4		4	111	1	
	重症	339				3	3	107		1	204	21	
	中等症	877				17	10	4	135		3	662	46
	軽症	1,278				99	23	8	303	6	3	816	20
中野署	1,769				81	29	5	291	2	9	1,272	80	
	死亡	84						4		4	75	1	
	重症	229				2	3	54		1	148	21	
	中等症	607				9	8	1	80		2	463	44
	軽症	849				70	18	4	153	2	2	586	14
	その他												
山ノ内署	845				38	7	7	258	4	2	521	8	
	死亡	36									36		
	重症	110				1		53			56		
	中等症	270				8	2	3	55		1	199	2
	軽症	429				29	5	4	150	4	1	230	6



傷病程度	死亡	重症	中等症	軽症
人数	1,278	877	339	120
%	4.6%	13.0%	33.6%	48.9%



## 5 応急手当普及講習の実施状況

講習別 署別	普通救命講習				その他救急講習 (令和4年度)	
	令和4年度		累計 (平成7年12月から)		回数	参加人員
	回数	参加人員	回数	参加人員		
中野署	7	117	265	6,878	39	920
山ノ内署	6	93	158	2,693	13	340
合計	13	210	423	9,571	52	1,260

## 6 救急救命士状況

令和5年4月1日現在

	本部	中野署	山ノ内署
救急救命士人数 (うち指導救命士人数)	3人 (1人)	16人 (1人)	15人 (1人)

# 救 助

## 1 救助出場状況

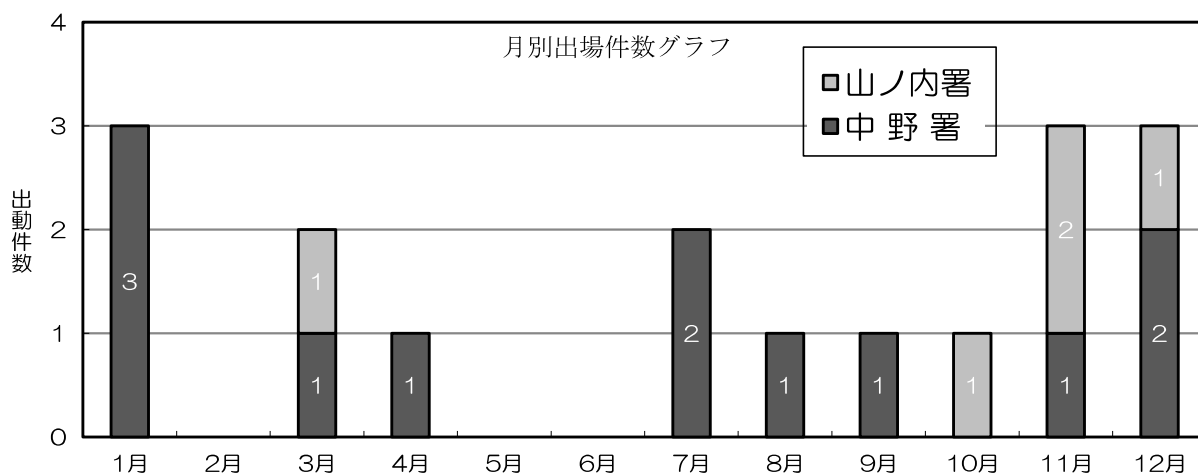
令和4年

署 別	事故種別	合 計	火 災		交 通 事 故		水 難	自 然 風 水 害 等	機 械	建 物	酸 ガ 欠 ス	破 裂	そ の 他
			建 物	建 物 以 外	高 速 道 路	高 速 以 外							
中 野 署	出動件数	12				9							3
	活動件数	6				4							2
	救助人員	8				6							2
山ノ内署	出動件数	5				3				1			1
	活動件数	0											
	救助人員	0											
合 計	出動件数	17				12				1			4
	活動件数	6				4							2
	救助人員	8				6							2

## 2 月別出場件数

令和4年

署 別	月	合計	1月	2月	3月	4月	5月	6月	7月	8月	9月	10月	11月	12月
中 野 署		12	3		1	1			2	1	1		1	2
山ノ内署		5			1							1	2	1
合 計		17	3	0	2	1	0	0	2	1	1	1	3	3



# 車 両

## 1 車両配備状況

令和5年4月1日 現在

配置場所	種 別	名 称	車名	艦装会社名	規格	性能	初登録	経過 年数	緊援隊 登録
消防本部	司令車	岳南司令1	トヨタ				H25.9月	9	
	連絡車	連絡車	マツダ				H26.8月	8	
	人員搬送車	交通安全普及車 (ハイエース)	トヨタ				H24.9月	10	
	資機材搬送車	岳南支援1	いすゞ				H25.9月	9	○
	高規格救急車	岳南救急1	トヨタ	トヨタカワゴト			H21.2月	14	
	連絡車	連絡車	双キ				H21.4月	14	
中野消防署	指令車	中野指令1	トヨタ				H21.10月	13	
	指揮広報車	中野指令3	トヨタ				R1.9月	3	
	水槽付ホッパ車	中野タンク1	いすゞ	長野ポンプ(株)	水I-A型	A-2	H23.3月	12	○
	化学車	中野化学1	日野	(株)モリタ	化学II型	A-2	H29.2月	6	○
	普通ホッパ車	中野ポンプ1	日野	(株)モリタ	CD-1型	A-2	H31.3月	4	
	救助工作車	中野救助1	日野	テイクワ	II型		H18.3月	17	○
	高規格救急車	中野救急1	トヨタ	トヨタカワゴト			R4.3月	1	○
	高規格救急車	中野救急2	トヨタ	トヨタカワゴト			H28.3月	7	
山ノ内消防署	指令車	山ノ内指令1	トヨタ				H23.9月	11	
	指揮広報車	山ノ内指令2	トヨタ				H28.10月	6	
	連絡車	連絡車	双キ				R2.9月	2	
	水槽付ホッパ車	山ノ内タンク1	日野	(株)モリタ	水I-A型	A-2	H26.1月	9	○
	普通ホッパ車	山ノ内ポンプ1	日野	(株)モリタ	CD-1型	A-2	R2.3月	3	
	救助工作車	山ノ内救助1	三菱	長野ポンプ(株)			H15.12月	19	
	消防軽積載車	山ノ内支援1	双キ				H22.8月	12	
	高規格救急車	山ノ内救急1	トヨタ	トヨタカワゴト			R4.3月	1	
	高規格救急車	山ノ内救急2	トヨタ	トヨタカワゴト			H24.9月	10	
豊田分遣所	指令車	豊田指令1	双キ				H24.7月	10	
	水槽付ホッパ車	豊田タンク1	日野	(株)モリタ	CD-1型	A-2	R5.3月	0	
	高規格救急車	豊田救急1	日産	日産LCV			H23.12月	11	
志賀高原分遣所	普通ホッパ車	志賀タンク1	日野	(株)モリタ	CD-1型	A-2	H30.3月	5	
	高規格救急車	志賀救急1	トヨタ	トヨタカワゴト			H28.3月	7	

\* 緊援隊登録・・・緊急消防援助隊登録車両

# 通 信

## 1 消防緊急通信指令施設

令和5年4月1日現在

メーカー	株式会社 富士通ゼネラル	
型 式	HA-5000 系	
設置年月日	平成7年11月（令和3年3月部分改修実施）	
119 受付回線	種 類	回 線 数
	NTT 電話（IP 電話含む）	4
	携 帯 電 話	4
	衛 星	2

## 2 無線通信施設

### ① デジタル無線

令和5年4月1日現在

局 署 所	基地局	移 動 局			
		車載	携帯	卓上	可搬
本 部	1	3	2		2
中 野 署		10	14		1
山ノ内署		8	8	1	1
豊田分遣所	1	3	4	1	
志賀高原分遣所	1	2	2		
合 計	3	26	30		4

### ② アナログ無線

防災相互波無線 移動局 3台

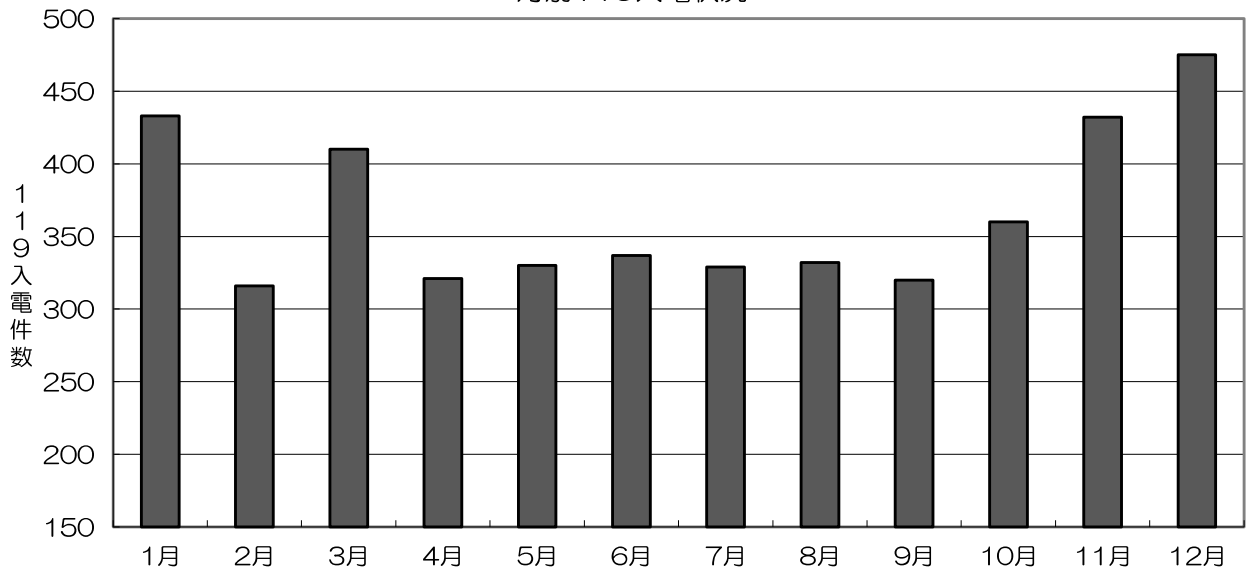
### 3 入電状況

月別119番入電状況

令和4年

区分	計	1月	2月	3月	4月	5月	6月	7月	8月	9月	10月	11月	12月	
緊急性 有	火災	35	2	2	3	8	3	3	1	1	6	4	2	
	救急	2,715	297	232	245	196	196	169	202	236	204	198	241	299
	救助	15	3		2	2			2	1	1	1	2	1
	その他	86	9	3	10	13	2	10	5	6	9	1	9	9
	管外転送	55	6	3	6	6	6	2	5	7	3	5	3	3
緊急性 無	重複	168	22	17	15	15	14	8	10	7	9	9	16	26
	問合せ	123	25	5	14	9	15	8	10	9	6	5	6	11
	悪戯	16	3			1			2	1	3		6	
	間違い	151	13	13	10	4	10	10	5	14	11	15	15	31
	訓練	455	13	8	39	19	38	50	39	19	29	76	72	53
	その他	576	40	33	66	48	46	77	48	31	39	50	58	40
合計	4,395	433	316	410	321	330	337	329	332	320	360	432	475	

月別119入電状況



月別携帯119番管外転送状況

令和4年

区分	計	1月	2月	3月	4月	5月	6月	7月	8月	9月	10月	11月	12月
長野市消防局	16	3	1	1	1	2		1	2	1	2	1	1
須坂市消防本部	9	1		1		2	1	1	1			1	1
岳北消防本部	29	1	2	4	6	2	1	2	4	2	3	1	1
合計	54	5	3	6	7	6	2	4	7	3	5	3	3

# 気象

## 1 気温・天候・降水量

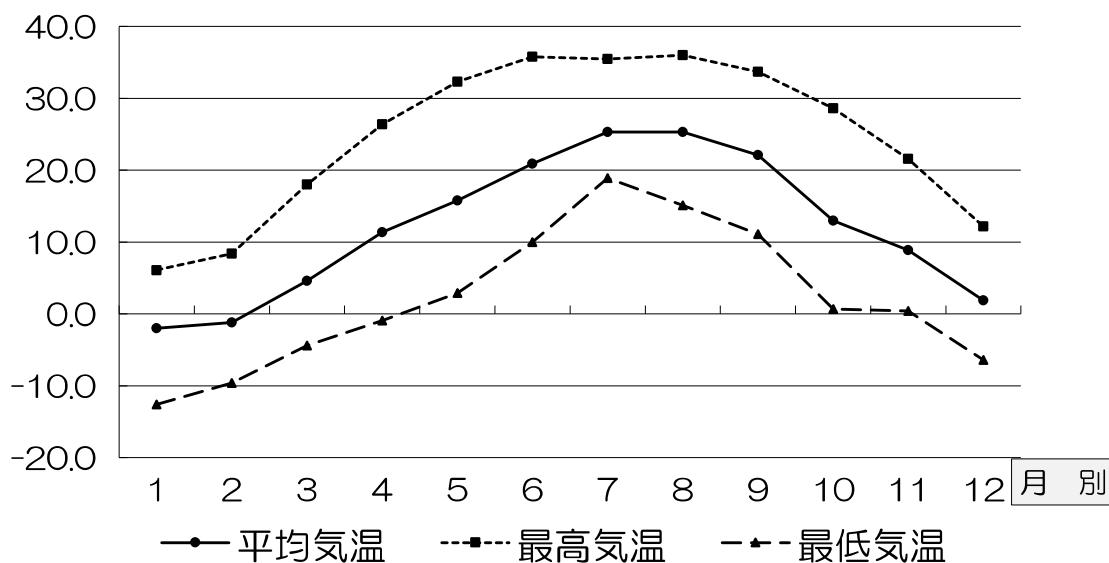
令和4年

区分 月別	気温 (°C)			天候日数 (AM9:00) 年・月別割合%				降水量 合計
	平均	最高	最低	晴 (快晴含む)	曇	雨	雪	
年間	12.2	36.0	-12.6	184 50.4%	131 35.9%	30 8.2%	20 5.5%	1,016.5
1月	-2.0	6.1	-12.6	11 35.5%	12 38.7%	0 0%	8 25.8%	95.0
2月	-1.2	8.4	-9.6	12 42.9%	8 28.6%	0 0.0%	8 28.6%	80.5
3月	4.6	18.0	-4.4	18 58.1%	9 29.0%	2 6.5%	2 6.5%	36.0
4月	11.4	26.4	-0.9	15 50.0%	13 43.3%	2 6.7%	0 0.0%	78.5
5月	15.8	32.3	2.9	20 64.5%	6 19.4%	5 16.1%	0 0%	78.0
6月	20.9	35.8	10.0	15 50.0%	12 40.0%	3 10.0%	0 0%	80.0
7月	25.3	35.5	18.9	17 54.8%	10 32.3%	4 12.9%	0 0%	140.5
8月	25.3	36.0	15.1	15 48.4%	14 45.2%	2 6.5%	0 0%	108.5
9月	22.1	33.7	11.1	16 53.3%	10 33.3%	4 13.3%	0 0%	193.0
10月	13.0	28.6	0.7	16 51.6%	13 41.9%	2 6.5%	0 0%	28.5
11月	8.9	21.6	0.4	14 46.7%	14 46.7%	2 6.7%	0 0%	56.0
12月	1.9	12.2	-6.4	15 48.4%	10 32.3%	4 12.9%	2 6.5%	42.0

観測場所 中野市大字江部1324番地2 (岳南広域消防本部敷地内)

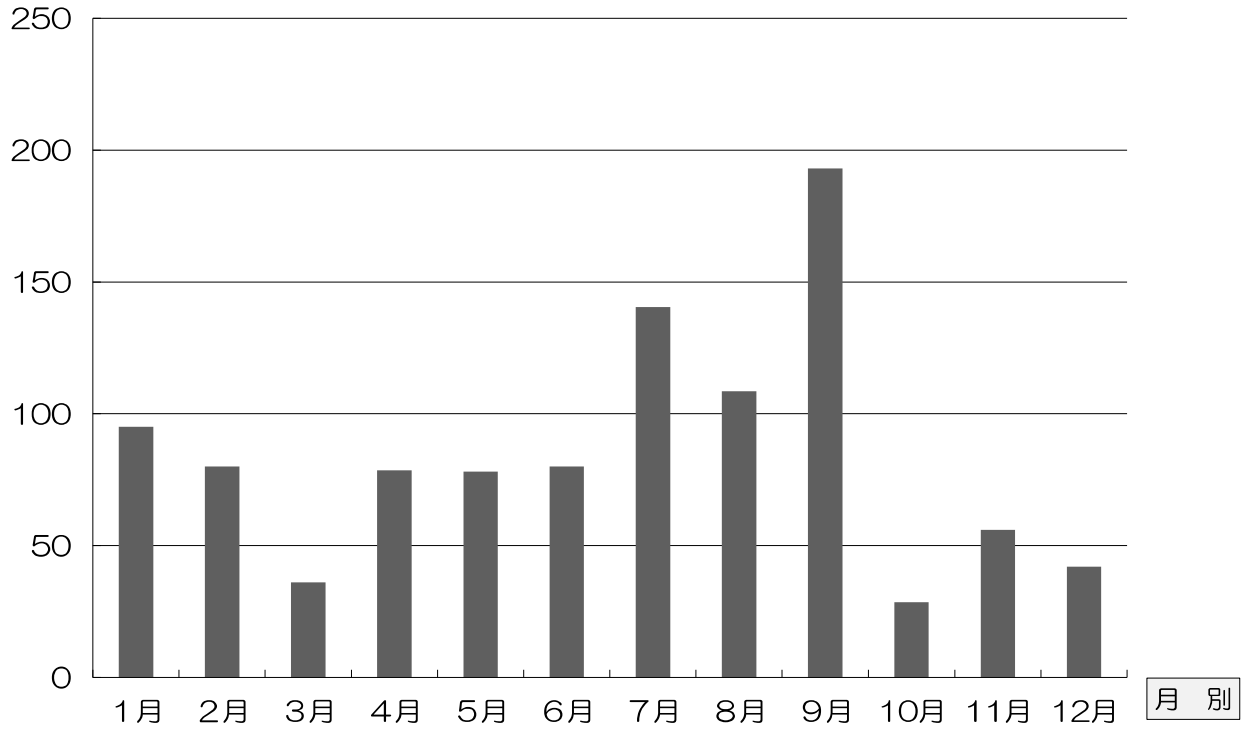
気温 (°C)

令和4年 月別 気温グラフ



降水量 (mm)

### 令和4年 月別 降水量グラフ

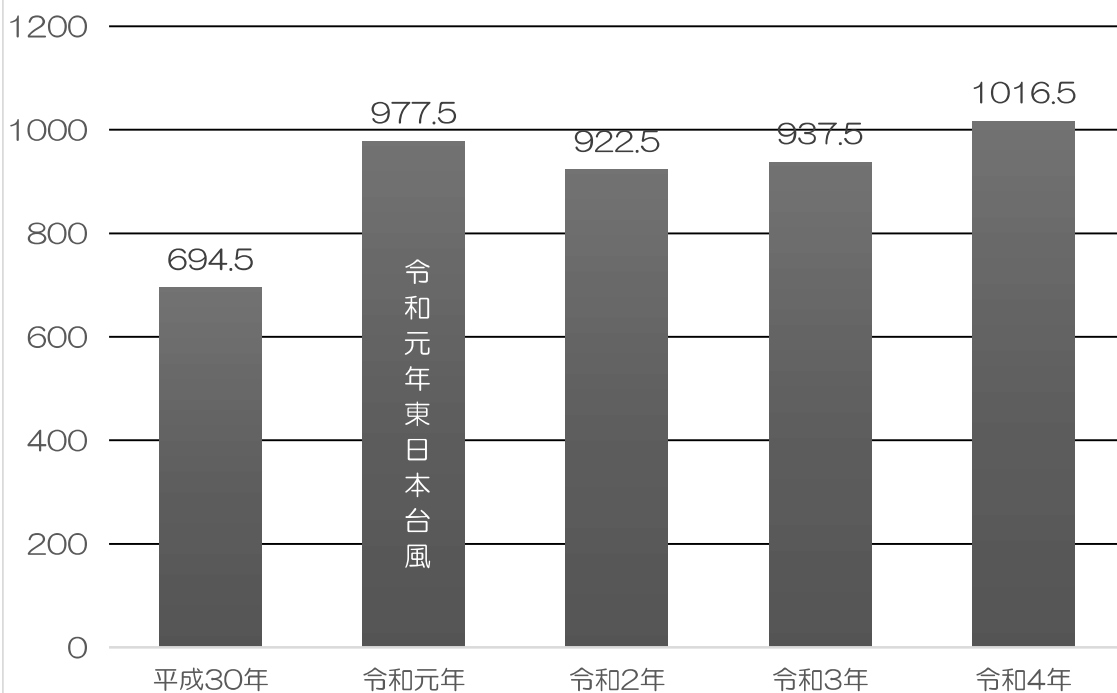


### 過去5年 降水量 (mm)

	平成30年	令和元年	令和2年	令和3年	令和4年
平均	57.9	81.5	76.9	78.1	84.7
合計	694.5	977.5	922.5	937.5	1016.5
日数	121日	135日	119日	120日	140日

降水量 (mm)

### 過去5年 年間降水量グラフ



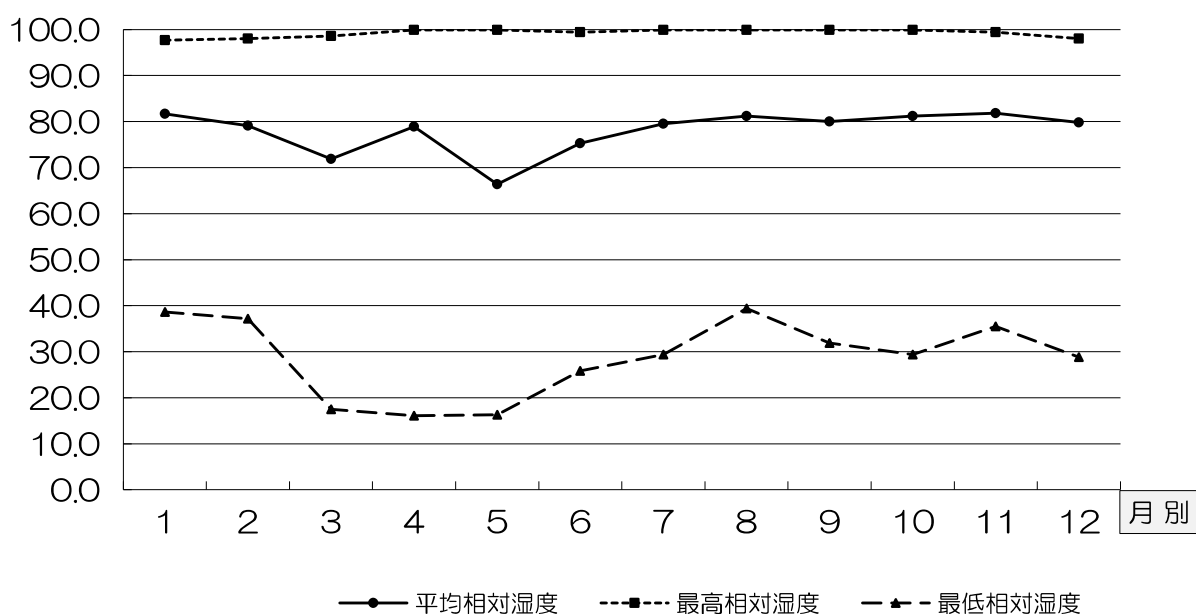
## 2 湿度・風速

令和4年

区分 月別	相対湿度 (%)			風速 (m/sec)		
	平均	最高	最低	平均	平均最高	瞬間最大
年間	78.1	99.9	16.1	2.3	13.7	27.1
1月	81.7	97.7	38.6	2.1	9.7	16.0
2月	79.1	98.0	37.2	2.2	9.2	15.7
3月	71.9	98.6	17.5	2.9	13.1	22.5
4月	78.9	99.9	16.1	2.8	10.1	17.5
5月	66.4	99.9	16.3	2.4	9.5	17.0
6月	75.3	99.4	25.8	2.7	12.1	20.8
7月	79.5	99.9	29.4	2.2	9.1	15.6
8月	81.2	99.9	39.4	2.1	9.8	15.1
9月	80.0	99.9	31.9	2.5	13.7	27.1
10月	81.2	99.9	29.4	2.0	8.7	13.7
11月	81.8	99.4	35.5	1.9	11.6	20.1
12月	79.8	98.0	28.8	2.0	9.2	16.3

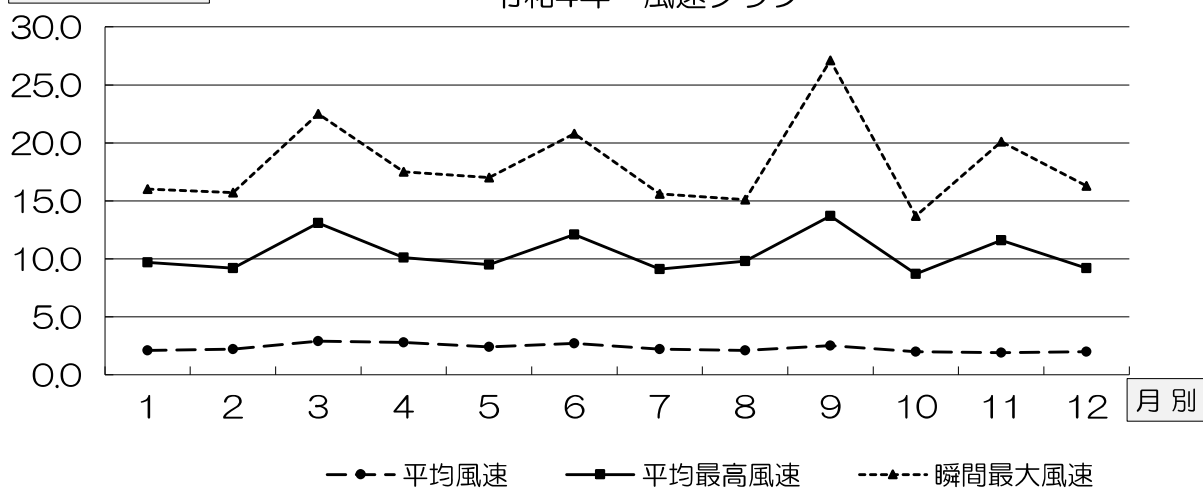
相対湿度 (%)

令和4年 相対湿度グラフ



風速 (m/sec)

令和4年 風速グラフ





# その他

## 1 消防隊の出場状況

令和4年

署別	区分	合計	火災	調査	危険物排除	訓練	救助等	水防	広報	その他 (PA等)
中野署		280	21	23	19	61	12	5	44	95
山ノ内署		189	11	10	10	65	5	1	25	62
合計		469	32	33	29	126	17	6	69	157

## 2 消防水利状況

令和5年4月1日現在

種類	消火栓					防火水槽		
	合計	※適		その他		合計	40t以上 ※適	その他
		地上	地下	地上	地下			
中野署	1,370	642	28	693	7	435 (151)	357 (151)	78
山ノ内署	455	147		308		116 (36)	76 (36)	40
合計	1,825	789	28	1,001	7	551 (187)	433 (187)	118

( ) 耐震性防火水槽数

※適は消防力の整備指針に適合しているもの その他は適合外のことを記載



消 防 団



# 消 防 団

## 1 組織・団員数

令和5年4月1日現在

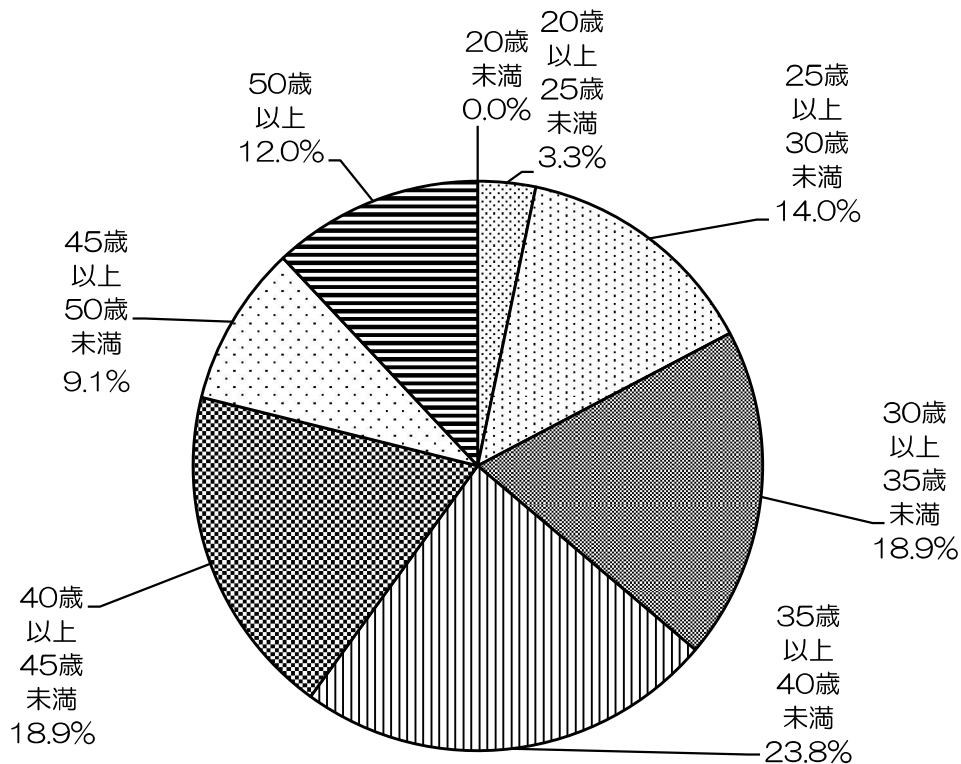
組織		階級別 団員数	合 計	団 長	副 団 長	ラ ッ パ 長	副 ラ ッ パ 長	分 団 長	副 分 団 長	部 長	班 長	団 員	管 轄 地 区
中 野 市	団 本 部		4	1	3								
	本 部 分 団		49					1	1	4	6	37	
	南部 方面隊	第 1 中野分団	171					1	1	9	19	141	中 野
		第 2 日野分団	155					1	1	5	17	131	日 野 延 徳
	北部 方面隊	第 3 長丘分団	175					1	1	5	21	147	長 丘 平 岡
		第 4 科野分団	146					1	1	5	16	123	科 野 倭
	西部 方面隊	第 5 平分野分団	188					1	1	9	23	154	平 野 高 丘
		第 6 豊田分団	89					1	1	3	12	72	豊 田
		小 計		977	1	3			7	7	40	114	805
山 ノ 内 町	団 本 部		19	1	1					2	2	13	
	東 部 分 団		184					1	1	3	11	168	東 部
	南 部 分 団		92					1	1	1	6	83	南 部
	西 部 分 団		71					1	1	3	4	62	西 部
	北 部 分 団		34					1	1	1	3	28	北 部
		小 計		400	1	1			4	4	10	26	354
合 計			1,377	2	4			11	11	50	140	1,159	

## 2 年齢別構成

令和5年4月1日現在

市町別	年齢	団員数 (人)	20歳 未満	20歳 以上 25歳 未満	25歳 以上 30歳 未満	30歳 以上 35歳 未満	35歳 以上 40歳 未満	40歳 以上 45歳 未満	45歳 以上 50歳 未満	50歳 以上	平均 年齢
中野市		977		41	139	197	235	201	88	76	37.4
山ノ内町		400		4	54	63	93	59	38	89	40.8
合計		1,377		45	193	260	328	260	126	165	39.1

岳南管内



## 3 勤続年数状況

令和5年4月1日現在

市町別	年数	団員数 (人)	5年未満	5年以上 10年未満	10年以上 15年未満	15年以上 20年未満	20年以上 25年未満	25年以上 30年未満	30年以上
中野市		977	194	247	236	184	78	29	9
山ノ内町		400	84	96	114	72	31	3	
合計		1,377	278	343	350	256	109	32	9

## 4 出動状況

令和4年

市町別	種別	火災	風水害	調査	警戒	訓練	その他	合計
	中野市	件数	14	2	3		33	1
人員		548	30	24		995	3	1,600
山ノ内町	件数	2			144	112	4	262
	人員	28			720	1,232	100	2,080

## 5 報酬

令和5年4月1日現在  
(円)

市町別	階級	団長	副団長	分団長	副分団長	部長	班長	団員	諸出訓警 手 戒 当 動 練 等
	中野市		195,000	151,000	115,000	73,500	45,500	40,000	36,500
山ノ内町		200,600	129,300	72,200	52,100	45,400	41,000	36,500	1日につき 出動 4時間未満 4,000円 4時間以上 8,000円 訓練 4時間未満 2,000円 4時間以上 4,000円

## 6 装備・施設

令和5年4月1日現在

組織	合計	中野市								山ノ内町					
		小計	団本部	本部分団	第1中野分団	第2日野・延徳分団	第3長丘・平岡分団	第4科野・倭分団	第5平野・高丘分団	第6豊田分団	小計	団本部	東部分団	南部分団	西部分団
ポンプ車	17	12			2	2	2	2	2	5		2	1	1	1
小型ポンプ積載車	33	13	1	1	1	2	2	2	2	20	1	9	5	3	2
小型動力ポンプ車	82	58			9	8	9	11	13	8	24	2	11	5	4
車庫	12	12			2	2	2	2	2						
器具置場	101	78			10	12	14	11	14	17	23		15	2	4
水防倉庫	21	13			1		2	4	4	2	8		3	2	2
警鐘楼	81	53			6	10	10	6	10	11	28		7	10	5
詰所	79	60			10	12	11	9	13	5	19		7	6	3

## 7 歴代消防団長

令和5年4月1日現在

中野市			豊田村			山ノ内町		
代数	期間	氏名	代数	期間	氏名	代数	期間	氏名
初代	S29~S31	町田長左工門	初代	S31~S34	丸山正	初代	~S30	山本角三郎
2代	S31~S36	春日栄太郎	2代	S34~S36	中島忠一郎	2代	S30~S42	中澤武勇
3代	S36~S44	土屋孝文	3代	S36~S38	宮本公雄	3代	S42~S46	畔上鶴治
4代	S44~S46	中沢吉五郎	4代	S38~S40	市川敏夫	4代	S46~S54	山本昭平
5代	S46~S54	佐藤幸夫	5代	S40~S42	小林幸彦	5代	S54~S58	堀米祐則
6代	S54~S58	池田正美	6代	S42~S44	長澤一郎	6代	S58~S63	宮崎務
7代	S58~S62	藤沢重正	7代	S44~S48	割田治	7代	S63~H04	山本啓文
8代	S62~H04	樋口典由	8代	S48~S52	池田義造	8代	H04~H08	小坂羨重
9代	H04~H08	笠原威三	9代	S52~S56	小林萬良	9代	H08~H12	中島健臣
10代	H08~H12	小林正迪	10代	S56~H01	高野忠衛	10代	H12~H16	小林正人
11代	H12~H16	山田忠延	11代	H01~H04	高橋剛太郎	11代	H16~H20	中村茂春
12代	H16~H17	佐藤晴夫	12代	H04~H08	西澤隆雄	12代	H20~H22	竹節清
新中野市(H17豊田村と合併)			13代	H08~H12	小林健一	13代	H22~H24	中澤英二
初代	H17~H18	佐藤晴夫	14代	H12~H16	傳田敏美	14代	H24~H26	塚田一男
2代	H18~H24	増田善行	15代	H16~H17	常田俊道	15代	H26~H28	畔上隆
3代	H24~R2	神田雄樹	中野市と合併			16代	H28~H30	宮崎一久
4代	R2~	小菅和重				17代	H30~R2	柳澤和久
						18代	R2~R4	山本明彦
						19代	R4~	宮崎浩一



# 参 考

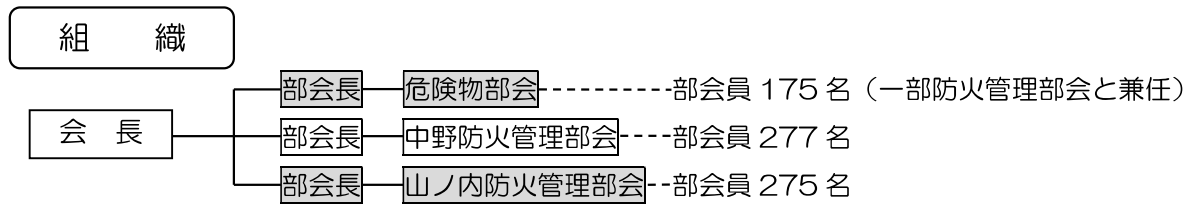


# 外郭団体等

## 1 岳南危険物・防火管理協会

令和3年に中野市防火管理協議会、山ノ内町防火管理協議会及び岳南危険物安全協会の3団体が合併し、岳南危険物・防火管理協会を設立。

危険物の取扱及び防火対象物の管理等に起因する火災及び事故等の災害防止に努め、会員の事業の健全な振興発展と公共の福祉の増進に寄与するとともに、会員相互の融和、親睦を図ることを目的とする。



### 会長及び会員数

初代	長張永夫	長嶺温泉	令和3年度 ~ 令和4年度	631名
2代	宮崎憲一郎	和風の宿ますや	令和5年度 ~	599名

## 消 防 年 報

令和5年（2023年）

令和5年7月 発行

編集・発行 岳南広域消防本部

〒383-0045 長野県中野市大字江部 1324 番地 2

TEL 0269-23-0119

FAX 0269-22-5991

E-mail : [gakunan@poplar.ocn.ne.jp](mailto:gakunan@poplar.ocn.ne.jp)

URL : <http://gakunan.net/>